

# 財團法人東海大學附屬高級中等學校

## 106 學年度第 1 學期第 2 次行政會議會議紀錄

時間：中華民國 106 年 8 月 22 日（星期二）上午 10：15

地點：中學部三樓會議室

出席：如簽到表

主席：鍾校長興能

記錄：陳淑宜

壹、確認上次會議紀錄：通過。

貳、上次行政會議（106 年 8 月 8 日）決議執行情形：

案由一：訂定「財團法人東海大學附屬高級中等學校自我評鑑實施要點」。**【提案單位：秘書室】**

決議：通過。

執行情形：經校長核可後執行。

案由二：擬廢止東海大學附屬實驗高級中學學生晚自習實施計畫，並訂定財團法人東海大學附屬高級中等學校學生晚自習實施要點草案。**【提案單位：中學部教務處】**

決議：修改後通過。

執行情形：106.08.21 校長核定通過，開學後公告實施。

案由三：訂定財團法人東海大學附屬高級中等學校學生秩序暨交通糾察隊組織章程。

**【提案單位：中學部學務處】**

決議：修改後通過。

執行情形：依時程公告實施。

案由四：擬修正財團法人東海大學附屬高級中等學校學生宿舍使用暨管理辦法。

**【提案單位：中學部學務處】**

決議：通過。

執行情形：依時程公告實施。

參、主席致詞：

- 一、本校小學部家長回饋本校，邀請本校表現優秀同學至北京參訪 6 天 5 夜，預計 8/28 出發。
- 二、感謝各處室在暑假辦理各項競賽及活動，大家都辛苦了，中學部暑期輔導至昨日結束，小學部夏令營也已結束，大家可以短暫休息幾日，再為開學各項事宜進行準備，惟幼兒園同仁非常辛苦，即使暑假期間，全程皆無法休息，我也會為幼兒園爭取更好的福利來謝謝老師的辛苦。
- 三、中學部交通車變更廠商，在學務處與新舊廠商溝通後，並積極向學生宣導下，交接非常順利與圓滿，謝謝學務處的努力。
- 四、下學期開學在即，請各單位網頁內容的更新都能跟進，目前我們身處網路資訊爆炸的時代，人手一機，各項資訊只要透過上網就有答案，一旦我們學校新訊息無法在網頁即時更新，將帶給家長許多的不便，所以請各單位一定要隨時檢查本校網頁並隨時更新。
- 五、前陣子我去開會，也感受到了因便捷的網路而有了不同的開會模式，透過手機 APP 達到開會的目的，而與會人員也可透過意見的表達而得到想要的答案；因此主管機關也強調，要各部門在回答問題時，需回答提問者需要的解答，而不是承辦人員自己想說的話，在此，

我們未來的各項會議，也希望能以此為模範，行政人員在回答教師問題時，要回應教師想知道的答案。

六、請中學部設備組及小學部資訊組能找到至少三個教學軟體，提供老師教學上使用，另外我將一個英語自學軟體給小學部外語中心，希望能給學生一個不同的學習方法。

七、一個學生的成長，是全校所有人的責任，並不是單靠導師一人，希望所有行政人員都能有這樣的心胸，我們的團隊才會更好。

## 肆、各處室工作報告：

### 秘書室

一、內部控制制度手冊電子檔已置於 NAS 中，需修改同仁請至校長室/內控/擬修改檔中修正後反紅，俾利辦理後續更新作業。

二、感謝同仁上週五(8/18)參與評鑑研習，評鑑資料夾已於 NAS 中建立，請同仁至校長室/107 評鑑資料夾中開始填寫評鑑表。

### 幼兒園

一、106 學年上學期評鑑簡報完成；第四次校對完成(尚有部分資料需再補充與修正)。

二、歡迎加入附幼團隊:8/17(四)上午 9:00-10:30 新進老師帶班前研習。

(一) 認識附幼環境和東海環境(簡報說明與實地造訪)。

(二) 資源運用(環境資源、家長資源、教學資源、同儕資源)。

(三) 附幼生態(家長互動、幼兒學習與觀察)。

(四) 附幼教學理念與願景。

(五) 園長的期許:時間花在幫助孩子正向學習與附幼永續發展上。

(六) 談心時間:分享與回饋。

三、全體老師 8/22 上班整理教室情境布置。

四、暑期營至 8/25 日結束，8/22 至 8/25 暑期班的小朋友回到新學期的班級上課。

五、8/28(一)上午 10 點幼兒園期初園務會議(地點:蝴蝶班教室)。

六、8/28(一)下午 3 點期初課程發展會議(地點:蝴蝶班教室)。

七、8 月 29(二)7:30-11:30 教師研習，研習主題~在地化課程認識東海生態，講師鄭建昌老師。

### 小學部

#### 教務處

一、協辦朱銘美術館 8/23(三)藝術到校教師研習活動。

二、音樂增能班 A、B 團上學期合唱用譜印製完成。

三、期初教師研習活動各項進度掌握及請購事宜。

四、8/22(二)上午參加教務主任知能研習。

#### 教學組

一、106 學年度各年級教學計畫提報教育局審查通過。

二、班級及科任教室的教室外課表由教學組統一系列印，請老師確定課表電子檔並於 8/25(五)前回傳彙整。

三、開學前發送國教署小一新生贈書至一年級各班。

四、8/24(四)前完成 106 學年度九年一貫各領域小組名單。

五、高年級 2017 國家地理知識競賽校內初賽於 9/5(二)8:40~9:20 進行，開學前完成試題影印裝訂。

#### 註冊組

- 一、小學部學務系統主機移機作業完成，新網址：<http://140.128.197.57/sfs3>。
- 二、學務系統學生基本資料、戶口資料，請導師更新修正，以利導師通聯及各單位使用。
- 三、開學前請各位老師確認電腦設備、互動設備(班級教室、專科教室)能正常運作，並於 8/24(四)放學前回報，以利統一安排維修。

#### 學務處

- 一、請導師於開學前完成學生放學位置調查。
- 二、發新版學生手冊給一年級新生及轉學生，並請導師收齊回條後，送交學務處存檔。
- 三、發接送區廣播姓名卡予一年級家長，並請家長妥善運用。
- 四、公告 106 學年度第 1 學期導護輪值表及各區輪值導護工作要點。
- 五、公告 106 學年度第 1 學期學藝活動分組表。
- 六、下週一發第一週校務週報及九月份品格宣導單。
- 七、下週三開學典禮，早上 8:30 準備大手牽小手(六年級牽手；四、五年級迴廊兩側；二、三年級場內拍手)，8:40 開始進場。
- 八、低年級放學導護(16:50-17:10)，9 月份由二年級派 2 位導師負責，10 月份由一年級派 2 位導師負責。
- 九、第一~四週，六年級派 3 名同學支援一年級打菜。  
(601-101.602-102.603-103.604-104.605-105)
- 十、請一年級導師提醒新生家長配合學校門禁管制。第一週(8/29-9/2)為緩衝期：木船區拉門早上延至 8:30 關閉；放學時間 16:00-16:20 暫時開放新生家長事務聯絡。第二週起恢復 8:05 實施全校門禁管制，16:00 放學於接送區接送，不進校園。

#### 訓育組

- 一、請老師遵照「梅花榮譽獎勵辦法」規定，嚴格管控梅花貼紙的發放，發放標準參照學生手冊，獎勵有具體優良表現者。並協助宣導：梅花貼紙由學校老師頒發，**同學或兄弟姊妹間禁止相互贈與。經查證有贈與行為，取消獲獎資格。**請老師手頭上如果還有先前未使用的完整大張梅花貼紙(一百張)，於開學前交回訓育組，再依下表將新的梅花發給老師。

每周授課節數	20-24 節	15-19 節	10-14 節	10 節以下
中文科任	200 張	150 張	100 張	50 張
英文老師	200 張	150 張	100 張	50 張
中文導師	500 張			

- 二、106 學年度前門無車自接之識別小卡變更顏色為「藍色小卡」，以與舊卡區別。
- 三、請導師於 8/28(一)將「返家方式調查表」交至訓育組，若尚未填寫「前門路隊申請表」或「無車自接申請表」者，於調查表中註記，並於開學後請家長填寫補交。
- 四、106 學年度上學期校車通知單與時刻表已寄發給學生，開學當天早上即可搭乘校車，各班搭乘學生名單也已寄電子檔並發紙本給老師，並請老師協助檢核確認。
- 五、8/30(一)開學典禮結束後，廣播提醒學生至校車集合地點進行放學演練，一年級新生先到音控室前集合，由訓育組統一帶去指定地點。
- 六、訓育組組訓項目與日期

項目	日期	時間	地點
校車路隊	8/30(三)	09:40~09:50	第一車~第二車：第一辦公室廣場 第三車~第六車：內操場升旗台前
前門路隊 前門無車自接	8/30(三)	12:35~13:00	部主任辦公室木平臺前
糾察隊	8/31(四)	12:35~13:00	視聽教室
旗手	9/1(五)	12:35~13:00	內操場升旗臺
司儀	9/4(一)	12:35~13:00	中文圖書室

- 七、服務名單、班級幹部名單及臨時外出單空白表格已 e-mail 給老師，紙本已放置各班信箱。服務名單請導師於 8/30(三)下班前 e-mail 回傳或紙本交至訓育組。
- 八、四至六年級本學期四次班級級會時間訂於 9/8、10/13、11/17、及 12/15(五)未進行運動日之週五活動空堂舉行，並要求各班依「級會活動實施注意事項」召開集會，並於期中、期末交回檢閱。
- 九、9/1(五)週五活動為「友善校園宣導」，一至六年級各班於 8:00 前準時抵達活動中心。

### 體衛組

- 一、體衛組將於 8/28(一)、9:00~12:00；14:00~17:00 帶領工讀生進行一次校園清掃工作，會儘可能將校園公共區域打掃乾淨，也請老師們於 8/29(二)「小一迎新活動暨親師座談會」前協助整理各自需使用的教室與走廊。
- 二、「106 學年度各班清掃公共區域範圍一覽表」已放置各班信箱，各掃區督導老師會另發紙本通知。暑假期間已完成「清潔責任區標示牌」及「飲水機負責維護班級」更新，請新學年各公共區域的督導老師及導師能於每天的清掃時間督導孩子的清掃工作，以維護校園整潔。
- 三、8/30(三)開學日 11:20~12:00 為全校大掃除，請導師先領取清掃工具(10:30~11:20)，並清楚標示班級，與各公共區域督導老師合作指導孩子，為新學期營造整潔的學習空間。
- 四、8/28(一)15:00 進行資源回收，以利小一迎新前將校園準備就緒。開學第一週回收時間於 8/31(四)10:10 進行，請六年級上任環保小尖兵協助值勤。
- 五、106 學年度第一學期新任環保小尖兵(三~六年級每班限一位)於 9/6(三)12:35 在中文圖書室集合開會。
- 六、「一〇六學年度第一學期週五活動一覽表」已於八月中放置各班信箱。
- 七、8/30(三)10:10 請四~六年級各班派一位同學至第一辦公室領取班球。

**健康中心：**「健康中心開學工作說明」請各班導師詳閱。

### 家長服務處

- 一、本屆蟬鳴書香夏令營已順利結束。參加學生人數總計 987 位。謝謝全體老師與總務處的協助。
- 二、本學年預計發行共計 4 期(55-58)雙月刊，上學期兩次截稿日期將為 9/29(55 期)、12/1(56 期)，請教務處、學務處及各學年主任協助安排各期撰稿人選。
- 三、低年級才藝課程人數大致上已統計完成，目前每週上課約為 596 人次，確認單會於本週送至各導師手中。請低年級導師協助將有所短缺(例如轉學生等)的資訊補齊回傳至家長服務處辦理統計。

## 中學部教務處

### 教學組

- 一、105 學年度第二外語成果結報已寄送至台中市政府教育局。
- 二、106 國中部課程計畫已提出並進行審核中。
- 三、106 學年度教師專業學習社群計畫進行複審中。
- 四、與大學部進行 AP 課程合作規畫，將於 8/31(四)中午請相關教師來開會。
- 五、106 學年度第一學期行事簡曆已公告至網路，並將於開學日當天發給全校師生。
- 六、106 學年度第一學期課表將於 8/29(二)中午前公告至網路並發放紙本課表。

#### 註冊組

- 一、已於暑輔第三週發下國、高中繳費註冊通知單，並請導師轉知提醒學生，繳費期限至 9/15(五)止。
- 二、預計開學第一週發放國中部三個領域及四個領域不及格預警通知單，屆時並發放各班預警名單給導師，請導師主動連繫家長。
- 三、開學第一週將寄發國中部週考成績、高中部晨考成績表，並提醒任課老師於考試完畢三天內，寄回註冊組，以便上傳成績供家長、學生查詢。

#### 實驗研究組

- 一、8/14(一)至 8/16(三)開放高中部一、二年級特色課程分組選修線上選課，已於 8/18(五)公告各班分組選修初選名單。
- 二、8/16(三)函送 105 學年度第二學期均質化領據至教育局。
- 三、8/9(三)教育部國教署來函通知本校 106 學年度高中優質化輔助方案計畫書複審通過，待八月下旬核定版經費金額確定，將修訂核定版計畫書。

#### 中學部學務處

- 一、國一導師家庭訪問持續進行中，預計於開學後第一週召開國一導師座談會，了解各班家訪狀況。
- 二、元盟客運公司已完成學生專車之交接工作，自 8/15 放學起擔任學生專車相關業務，當天已進行逃生演練，目前一切運作正常。
- 三、8/21(一)高二、國二英語歌唱比賽已進行完畢，過程順利，感謝小學部及總務處的協助。
- 四、8/28(一)正向管教教師專業成長準備工作進行中。

#### 訓育組

- 一、8/21(一)英語歌唱比賽感謝外語中心、小學部教務處與總務處協助。
- 二、8/18(五)下午五點開始進行社團選社，預計於 9/8 截止。
- 三、8/30(三)開學典禮籌備中，感謝小學部出借場地。
- 四、學生自治會已完成組織籌備。

#### 生輔組

- 一、8/28(一)辦理教師專業成長，下午 13:30 邀請林建良博士分享班級經營技巧及正向管教方式，15:00 邀請黃淑娟藥師分享新興毒品的辨識與服藥後的徵狀，後續準備工作持續辦理中。
- 二、8 月 17 日 12:30 辦理 106 學年度第二次學生獎懲會議，決議結果家長同意接受，並配合學校共同管教學生。

#### 體衛組

- 一、校友盃籃球比賽於 8/19、20(六、日)假大學部體育館順利舉行完畢，感謝各單位的支援與協助。
- 二、8/26 全校實施消毒，8/30 開學日提醒全校師生進行擦拭與清洗。
- 三、高中部籃球隊榮獲 106 年台中市屯區社大籃球邀請賽-冠軍。

四、持續督導校園環境整潔。

## 輔導工作委員會

### 小學部

- 一、本學期預訂活動：小一新鮮人迎新活動、轉學生輔導、性平宣導、生命教育活動-跳蚤市場、四年級 SPM 測驗、三年級洛式未完成語句測驗。
- 二、迎新活動工作分配完成。
- 三、為營造校園正向、良好學習環境，推行讚美活動，邀請所有老師共同推廣。
- 四、期初親師座談會會議紀錄及簽到表範本已公告，請導師自行下載使用，並請導師於 9/15(五)前將會議記錄連同簽到表繳交紙本至輔導室。
- 五、特教生平考報讀申請表已公告，請有需要之學年或科任及早進行規劃，申請截止日為 9/15(五)。
- 六、學期初發下學生輔導資料更新調查表，請導師協助落實資料更新，並於 9/22(五)前完成更新或建置工作。
- 七、本學期轉學生輔導訂於 9/6(三)、9/11(一)，將再各別發下通知單，請有轉學生的班級導師協助提醒到美勞教室集合，將統一進行校園導覽、校歌教唱及介紹圖書館(同時發放圖書證)。

### 中學部

- 一、資優鑑定複試一人通過一般智能鑑定，為國一乙學生。
- 二、8/18 完成召開身心障礙學生 IEP 會議暨親師座談會，高中 2 人，國中 5 人。
- 三、規劃 9 月科系導覽週活動，與大學端聯繫，已邀請東海大學、中興大學、靜宜大學、中山醫學大學、彰化師範大學、台灣體育大學，時間為 9/11-22 日(上午第 2 或第 3 節)。
- 四、彙整親師聯誼會手冊資料。
- 五、完成輔導 B 表檢核。
- 六、10/2-20 為本校國中生涯訪視時間，確切日期等公文通知，輔導室積極準備撰寫自評表與充實資料夾，9/14 前送件自評表，本次訪視需要教務處、教學資源中心(圖書館)提供相關資料。

## 外語教學中心

### 小學部

- 一、英語教科書採購已完成驗收，感謝大家。
- 二、106 學年度一、三、五年級學生英語分組，配合中文部分班，改採【忠、孝】、【仁、愛、樂】兩個班群進行，有別於往年，將於開學初通知家長。
- 三、學期末進行之 Fun English Show (英語成果展) 活動，將採英語歌曲演唱表演方式，並將它納入期末考後二週之教學活動中，以提高學生學習興趣，提升英語表達及 (speaking) 說的能力。
- 四、因應畢業生升國中或私中考試需求，經英語課程發展小組討論決議：五、六年級課程加強文法及聽力方面教學，增加相關文法教材內容及應試考題練習。
- 五、教學處主任致英文中師一封信，提供 [如何做好親師溝通與合作] 議題相關資訊，期許英文中師和外師、中文導師、及家長有良性溝通、互動與合作，提升學習成效。
- 六、106 學年度英語課程發展小組會議，擬定學期初、學期末、及每月召開會議一次。

## 中學部

- 一、8月28(一)、29(二)外師準備日，活動內容包括部務會議時，介紹今年外師團隊共13位(6位新外師)、外師破冰、教師手冊導讀、ESL導師和外師 Meet Up、校園導覽、各組組內討論並經驗分享與傳承(國中ESL、EEP及高中)及工作坊。
- 二、9月1日星期五外師第一次會議，討論內容為9月16、23日(六)班親會、校外比賽高中小尖兵及國中英語讀者劇場等。
- 三、國中EEP本學期將使用3本小說，目前已經完成第一本5個不同程度workbook的撰寫，在經過審閱後，已請負責撰寫外師修訂，接下來將陸續展開編寫其他2本小說的workbook。

## 教育資源中心

### 圖書館

- 一、處理106學年度第一學期教科書相關事宜。
- 二、「第七屆懷恩文藝獎」徵稿海報製作、投稿單印製等相關事宜。
- 三、預備「國教署106年度國一新生閱讀推廣計畫」相關事宜。

### 設備組

- 一、配合教育部「後期中等教育長期追蹤資料庫」106學年度高一新生問卷調查，已開始於資訊課堂實施。
- 二、106年8月28日(一)下午2時至3時於5F英檢教室辦理APP推播系統操作教育訓練。
- 三、重要伺服器例行資料備分。
- 四、校園網路穩定度監控。
- 五、實驗室安全衛生。

## 總務處

### 庶務營繕組

- 一、106年8月8日至106年8月20日已完成之工作：
  - (一)幼兒園園舍污水及油水分離槽改善工程。
  - (二)幼兒園園舍西棟校舍前中庭採光罩整修工程。
  - (三)幼兒園園舍木質平臺、圍牆及木質欄杆油漆保養工程。
  - (四)小學部東棟校舍教室前護條修復工程。
  - (五)小學部東棟校舍1樓教室4間木質地板保養漆工程。
  - (六)小學部北棟六年級教室窗戶紗窗及窗台飾條建置工程。(含新製軌道)
  - (七)小學部班級牌油漆保養工程。
  - (八)小學部E502+E503課桌桌面破損換修工程。
  - (九)小學部數學好好玩課程教具櫃製作-研究室(二)
  - (十)小學部研究室(二)加裝分機工程。
  - (十一)小學部北棟東側女廁漏水維修及地磚重鋪洩水調整。
  - (十二)小學部教學大樓教室循環扇更新工程。
  - (十三)小學部監視設備系統維修工程。
  - (十四)小學部蝴蝶園出入口敏石子+瓷磚突起維修工程。
  - (十五)小學部前門整修工程及柏油鋪設(含管線整理收納溝內、阻葉格柵工程)。
  - (十六)小學部前門對講機及電鎖安裝工程

- (十七)小學部西棟校舍3樓男、女廁所整修工程。
- (十八)小學部西棟校舍上方屋瓦破損及研究室走廊天花板漏水維修工程。
- (十九)小學部校園木作平台,外牆格柵油漆保養工程。
- (二十)小學部西棟校舍前灌木移植及草皮補植工程。
- (二十一)小學部生態池草皮補植台北草、睡蓮及土方等改善種植環境等工程。
- (二十二)小學部第一辦公室新增戶外音響播放系統。
- (二十三)小學部活動中心音響設備擴增輔助喇叭及更新無線麥克風、混音器等設備。
- (二十四)小學部活動中心1樓體育器材室門及窗戶維修工程。
- (二十五)小學部環境清潔工程:所有教室、視聽教室、教學大樓公共區域玻璃窗戶、教學大樓樓梯清潔(2支梯)前2-5f+後1-6f及體能教室清潔工程。
- (二十六)中學部地下停車場車道口改植金露花工程。
- (二十七)中學部停車場抓漏工程(含犬走敏石子)+1期乙梯牆面防水工程
- (二十八)中學部校舍冷氣機清洗保養工程。
- (二十九)中學部三期校舍(學生宿舍)瓦斯熱水爐格柵工程。
- (三十)中學部二期校舍四樓冷氣主機(3號)壓縮機故障更換。
- (三十一)中學部三期校舍(學生宿舍)增建熱水爐設備之瓦斯管線配管工程。
- (三十二)中學部三期校舍(學生宿舍)男宿301、302鞋櫃修理工程。
- (三十三)中學部三期宿舍(學生宿舍)學生書桌檯面邊條貼皮整修工程。

## 二、目前正在進行之工程:

### 幼兒園

- (一)園舍廚房冰箱故障維修工程。
- (二)園舍中庭操場塗佈面漆及劃線工程。
- (三)園舍松鼠班教室木質地板維修工程。
- (四)園舍西側儲藏室散熱改善工程。
- (五)園舍大門改善規劃作業。
- (六)園舍資源回收室建置回收筒規劃作業。
- (七)園舍紅磚牆東面環境改善規劃作業。
- (八)園舍南棟校舍中庭草皮改善工程規劃作業。
- (九)園舍電壓110伏特電錶箱及配電箱更新工程規劃作業。
- (十)南一棟、北棟及西棟校舍補照事宜。

### 小學部

- (一)維修保養各教室照明、窗簾、講台、講桌、課桌椅、公佈欄..等設備。(東、北棟7/3-7/7前+其他教室8/24前)
- (二)環境清潔工程:東棟1樓教室、教學大樓2樓大廳地板、所有廁所清潔工程。
- (三)行政+英文部教室電腦含銀幕及電腦教室電腦更新工程。
- (四)綜合操場東南側外圍水溝塌陷維修工程。
- (五)後門家長等候區畫線工程。
- (六)東棟校舍前地毯草補植工程。
- (七)校園及前門種植草花。
- (八)活動中心二辦及活動中心音控室冷氣機移機工程。
- (九)綜合操場自動噴灌建置工程。
- (十)木船區木柱維修工程。



- (十一) 主馨園加裝門前雨遮工程規劃作業。
- (十二) 北棟及東棟校舍 3 樓扶手加高規劃作業。
- (十三) 西棟北側與前棟階梯上方伸縮縫漏水維修規劃作業。
- (十四) 視聽教室北側牆面滲水修繕規劃作業。
- (十五) 西棟校舍 1 樓走廊地磚更新規劃作業。
- (十六) 東棟校舍補照事宜。

## 中學部

- (一) 二期校舍斜坡道東側植種台北草, 原有杜鵑移植展覽廳北側花臺。
- (二) 一、二期校舍教室及廁所清潔工程。
- (三) 化學實驗室實驗桌更新工程。
- (四) 三期校舍(學生宿舍)建置瓦斯熱水器工程。
- (五) 牧養中心電腦插座建置工程。
- (六) 二期校舍四樓冷氣主機(2 號)散熱風扇馬達故障維修工程。
- (七) 舊校舍 E 棟外部管線地下化更新工程。
- (八) 三期宿舍(學生宿舍)床位樓梯止滑條維修工程。
- (九) 三期宿舍(學生宿舍)熱泵系統異常警示燈安裝工程。
- (十) 資源回收屋增建工程規劃作業。
- (十一) 一、二期校舍樓梯鐵捲門裝設工程規劃作業。
- (十二) 紅磚集合場東面紅磚牆整修工程規劃作業。
- (十三) 三期校舍(學生宿舍)花臺草皮補植規劃作業。
- (十四) 舊校舍 D 棟校舍北側儲藏室工程規劃作業。
- (十五) 舊校舍 D 棟校舍南側(媒材教室)前水泥走道維修工程規劃作業。
- (十六) 一期校舍與藍球場間地面整平工程規劃作業。
- (十七) 籃球場改建風雨球場規劃作業(含週邊環境)。
- (十八) 第三期校舍續建工程-教學大樓籌建事宜。
- (十九) 舊校舍申請補照事宜。

三、中學部三期續建工程目前進度:設計監造單位建造執照申辦中。

四、106 學年度小學部學童團膳採購開標作業, 已於 106 年 8 月 15 日辦理完成, 得標廠商為佳愛餐盒食品廠。

五、全校校舍環境防治病媒蚊消毒工程, 訂於 106 年 8 月 26 日上午實施, 已另發通報。

六、106 學年度第一學期小學部二~六年級校外教學活動採購案開標作業, 訂於 106 年 8 月 29 日中午 12 時 40 分整, 假本校小學部視聽教室辦理。

七、106 學年度第一學期中學部 ESL/EEP 校外教學活動採購案開標作業, 訂於 106 年 8 月 31 日下午 13 時 30 分整, 假本校中學部三樓會議室辦理。

## 人事室

一、預計自 107 年 1 月 1 日起, 每月基本工資由 21009 元調整至 22000 元, 調升 991 元, 調幅約 4.72%; 每小時基本工資則比照每月基本工資之調幅, 由 133 元調整至 140 元。請各單位主管於規劃支援人力時數預算時留意相關規定。

二、配合總務處人員異動情況, 已於 8 月 15 日辦理總務處約聘人員徵聘公告事宜, 採公開甄選方式辦理, 收件截止日為 8 月 23 日。

三、已辦理本校 106 學年度中學部外語教學中心新聘外籍英語教師 PETER 之在台工作許可申請

作業。

- 四、106 學年第一學期期初校務會議規劃於 9 月 6 日（星期三）下午 5：15 分舉行，相關報告事項及提案資料請於 8 月 29 日中午前送交文書組彙整；另 106 學年本校教師評審委員會應由全體專任教師選出之六位委員，規劃於本次校務會議時一併進行票選，擬於簽到處一併進行簽領選票後於會議結束前投入票匱。

## 會計室

- 一、106 學年第 1 學期中學部學生註冊費、專車費及住宿費繳費單已發放，繳費期限至 9 月 15 日截止。
- 二、安侯建業會計師事務所預訂於 9/4-9/8 日蒞校進行年度財務審核。

## 伍、討論事項：

案由一：訂定本校學生穩定就學及中途離校學生輔導機制實施規定，草案詳如《[附件一](#)，p. 11-p. 13》，請討論。【提案單位：中學部教務處】

說明：依據教育部 106 年 8 月 1 日臺教授國部字第 1060073562B 號書函「高級中等學校學生穩定就學及中途離校學生輔導機制實施要點」第四點規定辦理。

決議：通過。

案由二：訂定本校學生學習支援系統實施要點(草案)，草案詳如《[附件二](#)，p. 14-p. 16》，請討論。

說明：

(一)依據國民小學及國民中學學生成績評量準則第 10 條及高級中等學校學生學習評量辦法第 14 條規定辦理。

(二)本案經行政會議討論通過後，送校務會議討論。

決議：通過。

案由三：訂定財團法人東海大學附屬高級中等學校防制學生藥物濫用執行計畫，敬請討論。

【提案單位：中學部學務處】

說明：如《[附件三](#)，p. 17-p. 34》

決議：修改後通過。

## 陸、臨時動議：

## 柒、校長補充及回應：

- 一、本校內部控制資料請各單位依秘書訂定時程完成，尤其是採購、人事、社團及各項流程都必需符合內控上所制定的流程，這些都是稽核的重點，請大家一定要依規定辦理各項作業。
- 二、本校 APP 的各項訊息及預警傳遞都需及時且不過時，必需不斷的升級，隨時提醒家長，才能達到實際成效，請學務處在班親會時向家長宣導及推廣本校 APP，讓家長都能下載本校 APP 才能達到最好效果，也請秘書及設備組能在開學前將本校 APP 各項作業都能完成制定，並請教育資源中心能持續不斷的關注並經營本校 APP。
- 三、教務處李主任，蒐集了許多評量及試題分析的數據，透過數據我們可以瞭解本校學生學習上不足處為何，也可讓所有任課老師明白未來在哪一方面是我們可以更加強的，相信透過這樣的分析，我們一定可以讓學生成績愈來愈進步。

## 捌、散會：11:35

財團法人東海大學附屬高級中等學校  
學生穩定就學及中途離校學生輔導機制實施規定

經 106 年 8 月 22 日行政會議通過

壹、依據：教育部 106 年 8 月 1 日臺教授國部字第 1060073562B 號書函「高級中等學校學生穩定就學及中途離校學生輔導機制實施要點」第四點規定辦理。

貳、目的：

- 一、強化學生穩定就學並對高關懷學生建立預警制度。
- 二、針對中途離校學生建立通報、嗣後追蹤及輔導機制。

參、實施對象：

- 一、未入學學生：指新生已報到，未經請假或不明原因未入學。
- 二、中途離校學生：指學生有下列情形之一者：
  - (一)未經請假、請假未獲准或不明原因未到校上課連續達三日以上，包括高級中等學校學生學籍管理辦法（以下簡稱學籍辦法）第十七條第二項視為休學之學生。
  - (二)因不明原因，自轉出之日起三日內未向轉入學校完成報到手續之轉學生。
  - (三)學籍辦法第十七條第一項之休學學生。
  - (四)學校依學籍辦法第十九條廢止學籍之學生。
- 三、長期缺課學生：指高級中等學校學生學習評量辦法第二十四條規定，全學期缺課節數達教學總節數二分之一，或曠課累積達四十二節之學生。

肆、通報作業：學生未入學、中途離校、長期缺課事實發生，或復學之日起三日內，教務處註冊組應向教育部中途離校學生通報系統完成通報作業。

伍、中途離校學生處理措施：依「本校學生穩定就學及中途離校輔導機制處理流程」（如附圖），啟動學校處理程序。

- 一、針對無故缺（曠）課學生進行追蹤與掌握。
- 二、未經請假、請假未獲准或不明原因未到校上課連續達三日以上、休學或轉學學生自轉出之日起三日內未向轉入學校報到之學生，學校應即填寫中途離校學生追蹤輔導紀錄表及採取下列積極處理措施：
  - (一)未經請假、請假未獲准或不明原因未到校上課連續達三日以上，應積極協助學生返校就學，必要時依據個案類型偕同學生家長洽請警察機關進行協尋。
  - (二)辦理休學之學生，應了解與掌握學生休學原因，定期追蹤輔導，並提供復學相關資訊。
  - (三)轉學學生自轉出之日起三日內未向轉入學校報到之學生，由轉出學校負責追蹤輔導，主動掌握學生情形並協助就學。

陸、長期缺課學生預警機制：

- 一、強化學生穩定就學措施：
  - (一)掌握每日到校學生人數與缺（曠）課情形，並針對缺（曠）課學生進行聯繫與通知。
  - (二)提昇教師之辨識能力與輔導技巧，及時發現中途離校高危險群學生並予以適時輔導。
- 二、針對高關懷學生建立預警機制：

(一)針對缺曠課過多、課業落後、遭記過處分、情緒困擾、家庭清寒或發生重大變故等需高關懷學生，導師應進行追蹤輔導，必要時轉介輔導室。

(二)針對高關懷學生問題類型，研擬具體輔導措施，配合三級輔導機制，引進不同網絡資源，協助學生辦理各項救濟與學習扶助，以利其穩定就學。

#### 柒、輔導與追蹤：

一、設置「學生穩定就學及中途離校學生輔導小組」(以下簡稱輔導小組)：由校長擔任召集人、執行秘書由輔導主任擔任，小組成員包括教務主任、學務主任、外語部主任、生輔組長、註冊組長、輔導教師、輔導教官及導師。其任務如下：

(一)提供學生輔導法第六條所定三級輔導，施予適當之補救教學及差異化教學等教育措施。

(二)必要時，得視學生需求召開安置輔導會議，或轉介相關機關(構)、民間團體，進行輔導及救助。

#### 二、輔導小組分工：

##### (一)教務處：

1. 對辦理轉學之學生，自轉出日起三日內進行追蹤，向轉入學校確認學生是否報到。
2. 對中途離校學生復學後不適應一般學校教育課程者，應規劃多元教育輔導措施，提供適性教育課程，避免學生再度中途離校。

##### (二)學務處：

1. 提昇導師對中途離校高危險群學生之辨識能力與輔導技巧。
2. 督導導師對無故缺(曠)課學生進行追蹤與掌握。
3. 對行蹤不明學生，於必要時得自行或偕同學生家長洽請警察機關進行協尋。

##### (三)輔導室：

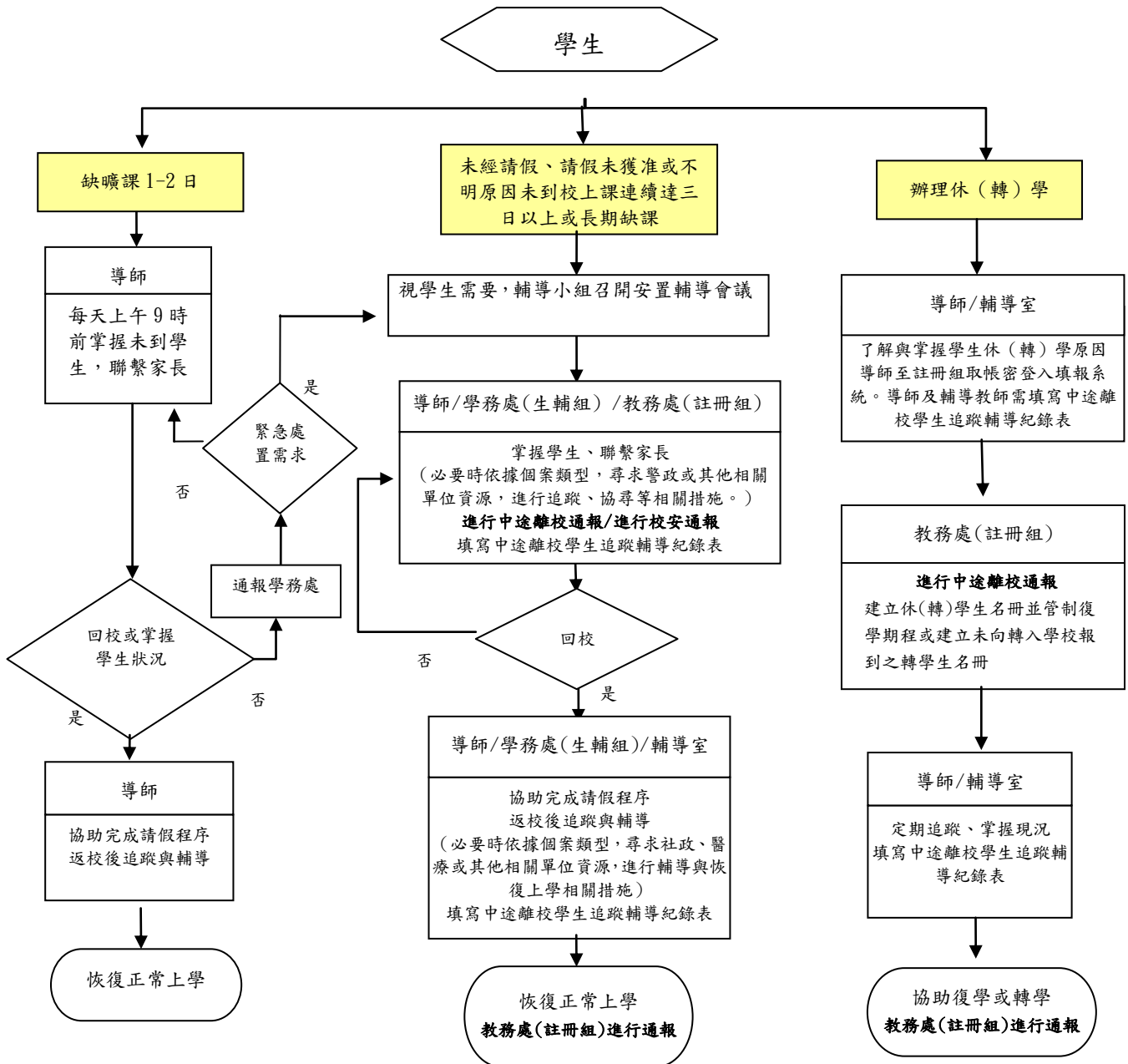
1. 對辦理休學之學生，了解及掌握休學原因，定期追蹤輔導，留有輔導紀錄，並提供復學相關資訊。
2. 對辦理轉學之學生，自轉出日起三日內進行追蹤輔導，確認學生是否向轉入學校報到，並留有追蹤輔導紀錄。
3. 因家庭清寒或發生重大變故，致未入學、中途離校或長期缺課者，應檢具該學生及其家庭相關資料，報臺中市政府提供必要之救助或福利服務；其屬親職功能不彰者，得請家庭教育中心或民間相關團體，提供親職教育或諮詢。

捌、教務處應建立學生檔案，詳細記載學生基本資料；其內容包括離校日期、通報日期、聯絡資訊及其他必要之資訊。

玖、導師及輔導室應建立學生輔導紀錄，並定期檢討輔導成效；紀錄內容包括復學日期、再度離校情形、追蹤輔導紀錄及其他必要之資訊。

壹拾、本規定經行政會議討論通過，陳校長核定後實施。

本校學生穩定就學及中途離校輔導機制處理流程圖



- ◎中途離校原因類型建議處理方式：
- 個人因素(肢體殘障、精神、或重大疾病、生活作息不正常、遭受性侵害或從事性交易及其他等)——轉介醫療機構。
  - 家庭因素(如家庭發生重大變故、受家長職業或不良生活習性影響、家長或監護人虐待或傷害、須照顧家人、親屬失和無法安心上學、居家交通不便、家庭管教失當或經濟陷入困境等)——學產基金、獎助學金及社政資源引進、實施三級輔導措施或通報相關社政單位。
  - 學校因素(對學校課程、生活無興趣、課業壓力大、師生關係不佳、與同儕關係不佳、受欺壓不敢上學、觸犯校規過多或缺曠課太多等)——輔導小組提供輔導機制。
  - 社會因素(受已離校同學影響、受同儕、朋友影響或引誘、加入幫派或青少年組織、流連、沉迷網咖或其他娛樂場所等)——校安通報與警察及相關機關協尋。
  - 其他。

## 財團法人東海大學附屬高級中等學校學生學習支援系統實施要點

經 106 年 8 月 22 日行政會議通過

### 壹、依據：

- 一、國民小學及國民中學學生成績評量準則第 10 條。
- 二、高級中等學校學生學習評量辦法第 14 條。

### 貳、目的：

- 一、整合學校教務、學務、輔導、總務、教育資源中心等行政處室及教師教學資源，建置支持學生有效學習的學習支援體系，提供學生完整的學習歷程。
- 二、運用學校資源，提供差異化教學、補救教學、學習預警措施及輔導機制等具體作法，輔導低成就學生適性學習，發揮學生潛能，提升學習成效。

### 參、實施對象：本校學生。

### 肆、任務分工：

- 一、教務處：落實《十二年國民基本教育學習支援系統建置及教師教學增能實施要點》之執行，並支持教師之教學實踐。
- 二、學務處：協助導師進行有效的班級經營與親師溝通。
- 三、輔導室：提供學生學習診斷與行為改變策略，協助教師專業知能及相關輔導措施的提升。
- 四、總務處：協助辦理各項有關教學設備採購及場地設施提供、維護。
- 五、教育資源中心：建置「線上教學及學習平台」提供教師製作教材、授課及測驗資訊線上平台運用，提供學生線上自我學習機會。

### 伍、具體作法：

#### 一、學生學習起點調查：

- (一)任課教師：教學前應瞭解每位學生學習起點及學習的困難，訂定適合學生學習的目標及策略。
- (二)導師：透過親師溝通，了解學生學習態度、學習風格及生活習慣。
- (三)輔導教師：協助學生了解自己的性向及興趣。

#### 二、學習過程：

- (一)教學方式：教師依據學生學業能力程度，實施差異化教學。
- (二)教材選編：教師依據學生程度選擇適合教材教導，並適時提供補充教材，加深加廣學生學習內容。
- (三)評量模式：
  1. 教師應按學生身心發展及個別差異，並依學科及活動之性質，兼顧認知、技能及情意等教學目標，採多元評量方式。
  2. 教師評量前應先進行試題分析，試題應包括「基本題型」及「進階題型」，並進行

試卷預估落點分析。

3. 教師評量後將成績結果進行分析，建立成績常模架構。

4. 教師評量後篩選出「基本題型」作答錯誤學生，作為進行補救教學之對象。

### 三、補救教學：

(一)課程實施時，教師應重編及簡化學習教材，調整適合學生學習的教材及教法。

(二)補救教學後，教師應檢視補救教學效果，追蹤學習成效。

### 四、預警措施：

#### (一)學期初：

1. 教務處利用新生始業輔導、開學典禮及班週會宣導選修課相關事宜。

2. 教務處利用多元管道辦理學生課程說明會(課程學分規定)，讓學生及家長瞭解畢業學分相關規定。

3. 建置學校成績查詢系統，並於每次學習評量後發送簡訊及書面，提供師生及家長可及時掌握學生各學期修習、補修、重修的學習評量結果。

#### (二)學期中：

1. 教務處在每次學習定期評量測驗後，對於低成就學生應於成績單上「加註警語」提醒，並以簡訊或書面通知家長。

2. 教務處篩選成績低落學生簽會導師及輔導室，以及時主動關懷學生並與家長聯繫。

3. 註冊組協同生輔組彙整各科目曠課及事假節數達該科教學總節數 30%者，將預警名單分送導師，並通知學生及家長。

#### (三)學期(年)結束：

1. 教務處提供學期(年)不及格科目及學分數預警單，通知學生及家長，並以簡訊或書面通知家長。

2. 教務處篩選成績不及格學分數達 1/2 以上的學生，簽會導師及輔導處，並請輔導教師辦理個別諮商輔導。

3. 學校成績查詢系統列示各學期之學分數，可即時讓學生及家長上網查詢並瞭解是否達畢業門檻學分數。

### 五、輔導措施介入：

(一)輔導室：對於學業低成就學生進行「學習與讀書策略量表」、「學習診斷測驗」施測，進行學習問題診斷，擬訂提升學習的策略。

(二)任課教師及輔導室：提供學生專業學習策略支持及個別化問題診斷輔導，並實施差異化教學、補救教學課程及同儕輔導。

(三)導師：關懷學習成績低落學生並主動與家長聯繫。

### 六、建立「線上教學及學習平台」：

教育資源中心及各學科教師，建立線上學習平台，提供學生線上自我學習的機會，培養

學生自學能力，學習後可實施線上檢測，自我檢視學習成效。  
陸、本要點經校務會議通過，陳校長核定後實施。

[返回](#)



## 財團法人東海大學附屬高級中等學校 防制學生藥物濫用執行計畫

經 106 年 8 月 22 日行政會議通過

### 壹、依據：

臺中市政府教育局 106 年 8 月 10 日中市教學字第 1060070148 號函頒「臺中市政府教育局防制學生藥物濫用實施計畫」。

### 貳、目的：

為有效防制學生藥物濫用問題，使其身心正常發展，將以學生為中心，透過教育、警政三級定期聯繫平臺，並引用社會輔導資源，以專業團隊模式，投注更多的資源於高關懷學生的關懷與輔導工作，以落實教育宣導、關懷清查與春暉輔導之三級預防機制。

參、實施對象：教師、學生及行政人員等。

### 肆、編組：

本校成立「防制學生藥物濫用」推動小組，由校長擔任主任委員，各相關人員擔任委員，小組人員名冊如附件 1。

### 伍、策略與具體執行作為：

#### 一、充實學生藥物濫用防制教育宣導

- (一)寒、暑假前寄發學生家長聯繫函，內容應包含「防制學生藥物濫用」及反毒各項宣導，並勤與家長聯繫，落實工作推行。
- (二)面對新興毒品之推陳出新，規劃結合家長之力量，利用相關集會、新生訓練、友善校園週、校務會議、家長日或親師座談等時機，向學生及家長會進行反毒宣導，尤以高關懷個案之家長為主要對象。
- (三)由紫錐春暉社團學生運用社團課時機，向全校教師、學生及社區民眾實施藥物濫用防制宣導活動，以達推廣成效。
- (四)於藝能科教學研究會融入防制學生藥物濫用議題，並配合「全民國防教育(國防通識教育)」等相關領域課程內之適當單元，每學年施教 1 堂課以上反毒認知教學，宣教內容置重點於教導學生拒毒技巧(避免學生因好奇而誤用)及新興毒品與藥物濫用學生辨識之能力，並運用「毒害一生」、「逆子」、「破浪而出」、「毒禍」、「戰毒記」等教學資源影片或「春暉教育輔導團」網站，以加深學生印象。
- (五)實施「防制學生藥物濫用」校園宣教活動，辦理方式採「分層分齡」進行，針對不同的學制、學別及年齡設計不同的宣教教材及內容，並結合時事議題，將藥物濫用防制議題融入各課程教學內容，豐富其內容及增加宣導密度。
- (六)配合教育部辦理「藥物濫用防制」認知檢測，分析學生反毒知能及宣導成效。

#### 二、強化校園反毒專責人員職能訓練

- (一)推薦具有醫師、藥師、心理師、律師等背景之家長，參與各地方政府反毒宣講師資培訓，完訓後，擔任學校種子師資，對學生實施宣教，亦可由種子家長向家長進行宣導。
- (二)配合教師專業成長研習，辦理「加強教師反毒知能研習」，並不定期於校務會議、行政會報、導師會報等相關時機實施反毒教育宣導。
- (三)鼓勵教師利用進修時間或終身學習機制，參加防制藥物濫用研習課程，每年至少 1-2 小時。
- (四)配合教學研究會議時機，研議防制學生藥物濫用議題融入課程事宜，並於課程內容(國中「健康與體育」、高中「健康與護理」)規劃相關教學。

#### 三、藉由環境監控降低毒品可及性

- (一)教師(教官)及訓輔人員，應主動連繫學生家長及監護人，經常關心學生上課、生活作息及交友情形，尤須注意網路交友及校外同儕團體(如幫派、舞團)等，並配合執行校外聯合巡查工作，並落實國中部學生中輟通報、協尋機制，以便及早預防與介入輔導。
- (二)教師(教官)及訓輔人員應透過觀察、晤談、家訪、認知問卷及篩檢等方式，發現及掌握學生有藥物濫用行為時，應提供特定人員建議名冊，藉由關心學生生活、學習狀況及密切親師聯絡，在學生疑似有藥物濫用異常行為時，即進行關懷、輔導或實施尿液篩檢。
- (三)發現疑似藥頭之學生，學校應以密件洽請教育局通報警察機關協助處理；發現疑似毒品或製造或施用毒品之器具，應移交警察機關處理。

#### 四、建立特定人員名冊，完善尿液篩檢機制

- (一)每學期初3週內，依導師提出建議表(附件2)，建立學校特定人員名冊(附件3)及分布調查表(附件4)，其中第4類特定人員應獲得父母或監護人同意書(附件5)，並召開審查會議，簽請校長核定。
- (二)學期中遭警方查獲涉及藥物濫用或自行坦承藥物濫用或發現學生施用或持有不明藥物、有精神或行為異常，經觀察認定有施用毒品嫌疑之學生，應即刻簽請校長核定後納入特定人員名冊，並於每月陳報特定人員調修名冊。
- (四)依教育部「各級學校特定人員尿液篩檢及輔導作業要點」及教育主管機關尿液篩檢作業協調會，執行特定人員尿液篩檢工作，採驗時機及方式如下：
  - 1. 指定(定期)尿液篩檢：於指定期間內，針對學校特定人員以抽驗方式實施尿液採集後，由檢驗單位進行確認。
  - 2. 臨機(不定期)尿液篩檢：
    - (1)於每學期開學、連續假期及長假後依特定人員名冊進行抽驗。
    - (2)發現學生施用或持有不明藥物、有精神或行為異常，經觀察或以其他方式認定有施用毒品嫌疑者，得隨時採驗。
    - (3)檢驗方式：使用快速檢驗試劑進行初篩，初篩為陽性反應者，再行採集尿液由檢驗單位進行確認。
- (五)個案尿液檢體(含快篩陽性、遭警查獲及自行坦承者)均應以低溫保存，並傳真監管紀錄表(附件6)及尿液採驗名冊(附件7)，交由教育局協助送至檢驗單位實施複驗，以確認學生是否用藥及用藥種類。
- (六)發現藥物濫用「確認」個案，應立即完成校安通報(未滿18歲者同時進行法定通報)，並成立「春暉小組」實施輔導，依輔導進度上傳至教育部「藥物濫用學生個案輔導管理系統」。
- (七)每月將辦理「防制學生藥物濫用」宣教活動成果報告表(附件8)及春暉小組個案輔導情形，陳報教育局彙整。

#### 五、強化輔導諮商網絡，建立追輔及轉介機制

- (一)學校成立春暉小組時，須請個案家長共同參與輔導工作，除善用教材(請守護他藥物濫用青少年家長親職手冊)，運用社會資源(輔導諮商中心、毒品危害防制中心、醫療單位、警政單位、少年輔導委員會、法律扶助基金會等)共同關懷支持孩子外，並應採取增強家庭(長)功能的方式(如辦理親職教育、諮詢服務、宣導資訊等)，以確實提升輔導之成效。
- (二)安排輔導老師或申請春暉志工認輔個案。

- (三)發現藥物濫用「確認」個案，應立即完成校安通報(未滿 18 歲者同時進行法定通報)，並成立「春暉小組」實施輔導，依輔導進度上傳至教育部「藥物濫用學生個案輔導管理系統」，並落實輔導機制。
- (四)「春暉小組」個案經輔導 3 個月後，應採集個案尿液交由教育局送至檢驗機構，經報告確認陰性後召開結案會議，始可解除管制，惟仍應持續將學生列為特定人員觀察。
- (五)個案經春暉小組輔導 3 個月後，尿液經確認檢驗為陽性反應者，應再實施輔導 1 次(3 個月)，並協請家長將個案轉介至衛福部指定之醫療機構請求治療，惟仍應持續關懷並與家長及轉介單位保持聯繫。其屬施用第一級、第二級毒品者，函請警察機關協助處理。
- (六)濫用藥物學生有休學、畢(結)業、安置等情形致輔導中斷時：
  - 1. 未滿 18 歲者，於個案離校二週內函送「社會局轉介單」(如附件 9)至教育局。
  - 2. 18 歲以上者，評估個案是否需追蹤輔導、戒治及查察，於個案離校二週內將相關資料函送至教育局。
    - (1) 取得同意書者(未滿 20 歲者應取得家長同意書、20 歲以上者應取得本人同意書):檢附「毒品危害防制中心轉介單」(如附件 10)及「同意書」(如附件 11、12)至教育局。
    - (2) 無法取得同意書者:檢附「毒品危害防制中心轉介單」至教育局。
- (七)個案轉介實施矯正與戒治後，專案輔導小組仍應持續關懷，並與衛生醫療單位保持聯繫，定期追蹤戒治情形。

#### 陸、一般規定：

一、各項作業時程管制表，如附件 13。

二、實施「藥物濫用」個案校安通報注意事項如下：

- (一)如遭檢警查獲或媒體披露之涉毒案件：應於獲知事件 2 小時內實施校安緊急事件通報(如非校外會通知案件時，應先主動通報本市校外會)，俟個案遭檢警或少年法庭飭回到校後，應立即針對個案實施尿篩作業，並採集檢體送教育局實施複驗，另個案自我坦承涉案或經複驗結果為陽性反應時，應即成立「春暉小組」實施輔導。
  - (二)實施「特定人員」快速檢驗試劑臨機尿篩作業時，若呈陽性反應時，應即採集個案尿液送教育局實施複驗，如個案經訪談後自我坦承有藥物濫用實情時，應於 24 小時內實施校安一般通報【未滿 18 歲學生，則實施法定通報(乙級)及「關懷 e 起來」網站通報】，並成立春暉小組；如個案未自我坦承時免實施校安通報，俟複驗結果確認為陽性反應時實施校安通報，並成立春暉小組。
- 三、實施校安通報或成立「春暉小組」時，應主動電話告知教育局相關承辦人，以便於個案管理。
- 四、發現學生施用新興毒品(如喵喵等)，雖現行檢驗試劑或機構未有相應篩檢辦法，需經研發及衛生署核可等相關程序，惟仍需依教育部「防制學生藥物濫用三級預防暨輔導作業流程」暨「特定人員尿液篩檢及輔導作業要點」成立「春暉小組」實施個案輔導，以防止個案併用其他毒品，並發揮嚇阻之效用。
- 五、學校網頁首頁應聯結教育部「防制學生藥物濫用資源網」及教育局「春暉教育輔導團」網站(<http://golearning.tc.edu.tw/ch/>)。

柒、管考與獎勵：針對辦理本項計畫表現優異者，依權責單位辦理敘獎。

捌、本計畫經行政會議通過，陳校長核定後實施。

東大附中「防制學生藥物濫用」推動小組人員名冊			
職 稱	姓 名	業 務 職 掌	備 註
主任委員	校長	指導本校「防制學生藥物濫用」全般工作。	
副主任委員	學務主任	協助召集委員綜理「防制學生藥物濫用」推展工作。	
委員	教務主任	協助推動「防制學生藥物濫用」工作事宜。	
委員	總務主任	協助推動「防制學生藥物濫用」工作事宜。	
執行秘書	生輔組長	負責推動「防制學生藥物濫用」計畫、執行全般事宜。	
副執行秘書	教官	協助推動「防制學生藥物濫用」工作規劃與執行。	

## 附件 2

財團法人東海大學附屬高級中等學校 106 學年度第 1 學期「學校特定人員」建議表					
班 級	姓 名	學 號	性 別	範 圍	備 考
備 註	<p>依教育部學生校外會規定「學校特定人員」計有以下五項範圍：</p> <p>一、曾有違反毒品危害防制條例行為之各級學校學生(含自動請求治療者)。</p> <p>二、各級學校之未成年學生，於申請復學時，認為有必要實施尿液採驗者。</p> <p>三、有事實足認為有施用毒品嫌疑之各級學校學生。</p> <p>四、前三款以外之未成年學生，各級學校認為有必要實施尿液檢驗，並取得其父母或監護人同意者。</p> <p>五、各級學校編制內校車駕駛人員。</p>				

導師你好：

依教育部學生校外會規定「學校特定人員」計有以上五項，煩請協助調查班上同學是否有符合一~四項人員，或有事實足認為有施用毒品嫌疑之學生，敬請於資料填妥後，盡速送回學務處生輔組(無亦請填“無”送回)，以利實施臨機尿液快速篩檢作業，另請各班導師爾後針對班上學生，隨時發現符合是類人員，即通知學務處教官以利憑辦，謝謝！

導師：

附件 3

財團法人東海大學附屬高級中等學校特定人員名冊

製表日期： 年 月 日

特定人員類別	一、曾有違反毒品危害防制條例行為之各級學校學生（含自動請求治療者）。 二、各級學校之未成年學生，於申請復學時，認為有必要實施尿液採驗者。 三、有事實足認為有施用毒品嫌疑之各級學校學生。 四、前三款以外之未成年學生，各級學校認為有必要實施尿液檢驗，並取得其父母或監護人同意者。 五、各級學校編制內校車駕駛人員。							
編號	班級	學號	姓名	性別	身分證字號	特定人員類別	審查結果	備考
1								
2								

承辦人核章：

學務主任核章：

校長核章：

## 東大附中 106 學年度第 1 學期「學校特定人員」分佈調查表

製表日期： 年 月 日

項次	學校名稱	1. 曾有違反毒品危害防制條例行為之各級學校學生(含自動請求治療者)			2. 各級學校之未成年學生，於申請復學時，認為有必要實施尿液採驗者。			3. 有事實足認為有施用毒品嫌疑之各級學校學生			4. 前三款以外之未成年學生，各級學校認為有必要實施尿液檢驗，並取得其父母或監護人同意者。			5. 各級學校編制內校車駕駛人員			「特定人員」合計			備考
		男	女	小計	男	女	小計	男	女	小計	男	女	小計	男	女	小計	男	女	小計	
1	東大附中中國中部	0	0	0	0	0	0	0	0	0	0	0	0	0	0	0	0	0	0	
2	東大附中高中部	0	0	0	0	0	0	0	0	0	0	0	0	0	0	0	0	0	0	
備註	<p>為落實學校特定人員清查作業，請學校依各級學校特定人員及輔導作業要點，持續查察行為異常之學生含：</p> <p>(一)學期間復學生(含中輟復學者)。(二)經篩檢量表測出有濫用藥物傾向者。(三)曾遭警方查獲進出特定場所者。(四)長期缺況或無原因曠課三日以上者。(五)家庭背景複雜或家族有用藥紀錄者。(六)曾深夜逗留不當場所者。(七)精神或行為異常有吸食毒品之虞者。(八)施用或持有不明藥物，導致行為異常者。(九)經家長要求者。(十)同儕反應經導師調查有疑慮者。</p>																			

承辦人：

單位主管：

校長：

## 家長同意書(範例)

同意○○高級中等學校為維護本人子女身心健康，將就讀○○部○年○班○○○納入特定人員名冊，並適時實施尿液篩檢，共同為學生身心健康把關。

立同意書人

父母(或監護人)：

關 係：

身分證字號：

住 址：

電 話：

此致

○○高級中等學校

中 華 民 國

年

月

日



教育部國民及學前教育署

學校特定人員尿液檢體監管記錄表

一. 由採尿人員(或採樣機關)填寫←

採尿日期： 年 月 日					
<input type="checkbox"/> 指定送驗 <input type="checkbox"/> 快篩陽性 <input type="checkbox"/> 直接送驗：春暉小組解管 / 自我坦承 / 遭警查獲					
縣(市)代號：		受檢學校(單位)代碼：		<input type="checkbox"/> 日校 <input type="checkbox"/> 進修學校	
學制： <input type="checkbox"/> 國小 <input type="checkbox"/> 國中 <input type="checkbox"/> 高中 <input type="checkbox"/> 高職 <input type="checkbox"/> 專科 <input type="checkbox"/> 大學					
檢驗項目： <input type="checkbox"/> 安非他命類 / MDMA (搖頭丸) / 愷他命					
<input type="checkbox"/> 單驗 <input type="checkbox"/> 加驗 ( <input type="checkbox"/> 鴉片 <input type="checkbox"/> 大麻 <input type="checkbox"/> 一粒眠/FM2)					
檢體編號	男	女	實驗室編號	試劑廠商	使用藥物 / 檢體異常 / 備註
				<input type="checkbox"/> 台塑 <input type="checkbox"/> 聯準(華) <input type="checkbox"/> 其他_____	
				<input type="checkbox"/> 台塑 <input type="checkbox"/> 聯準(華) <input type="checkbox"/> 其他_____	

採尿人員(或採樣機關)簽名：\_\_\_\_\_。

二. 由校方人員填寫(確認檢體標籤編號與檢體一致)←

以上尿液檢體共_____件(每件 2 瓶)。校方人員簽名：_____。 說明：_____。
--------------------------------------------------

三. 由寄件人填寫←

寄送時間： 年 月 日 時 分。 寄件人員簽名：_____。 保存方式： <input type="checkbox"/> 冷藏 <input type="checkbox"/> 冷凍 <input type="checkbox"/> 其他_____。
-----------------------------------------------------------------------------------------------------------------------------------

四. 由檢驗機關填寫←

送達時間： 年 月 日 時 分。送達尿液檢體共_____件(每件 2 瓶) 收件人員簽名：_____ 檢驗機構：_____。
-------------------------------------------------------------------

(一式三聯:第一聯學校自存、第二聯採樣機關、第三聯檢驗機構)

(學校全銜) 「特定人員」尿液採驗名冊

製表日期： 年 月 日

特定人員範圍

- 一、曾有違反毒品危害防制條例行為之各級學校學生（含自動請求治療者）。
- 二、各級學校之未成年學生，於申請復學時，認為有必要實施尿液採驗者。
- 三、有事實足認為有施用毒品嫌疑之各級學校學生。
- 四、前三款以外之未成年學生，各級學校認為有必要實施尿液採驗者，應得  
得其父母或監護人同意者。
- 五、各級學校編制內校車駕駛人員。

請填寫檢體  
編號

編號	範圍	姓名	性別	科年班別	備考
1	一	程家慧（範例）	女	306 班	H-2-0001

附件 8

○○年度臺中市政府毒品危害防制中心宣導活動成果表

學校名稱：

填表日期：○年○月○日

活動名稱		參與人數	○人次
活動時間	○年○月○日	活動地點	○○○
宣導類型	<input checked="" type="checkbox"/> 一級預防宣導 <input type="checkbox"/> 二級預防宣導 <input type="checkbox"/> 三級預防宣導	參與對象	<input checked="" type="checkbox"/> 學生 <input type="checkbox"/> 教職、員 <input type="checkbox"/> 社團、社區 <input type="checkbox"/> 高關懷或高風險家庭及學生 其他_____
活動類型	<input type="checkbox"/> 研習活動 <input checked="" type="checkbox"/> 動態活動 <input type="checkbox"/> 海報宣導 <input type="checkbox"/> 影片宣導 <input type="checkbox"/> 週、晨、班會宣導 <input type="checkbox"/> 融入課程 <input type="checkbox"/> 其他	附 件	<input checked="" type="checkbox"/> 照片○ 張 <input type="checkbox"/> 課程表或流程表 <input type="checkbox"/> 講授參考資料 <input type="checkbox"/> 其他_____
執行成果概述：			
其他：			

附記：活動照片另以附表 A4 直式紙黏貼 4 至 6 張，並加以文字說明辦理情形。(本表不足，請自行延伸)

填表人：

業務主管：

校長：

# ○○年度臺中市政府毒品危害防制中心宣導活動成果表

學校名稱：

活動時間：	活動地點：	宣導對象：
照片說明：		
活動時間：	活動地點：	宣導對象：
照片說明：		

附件9

兒童及少年社區預防性服務個案轉介單

◎轉介單位資料

轉介者	轉介單位		姓名		職稱	
	聯絡電話		傳真電話		轉介日期	年 月 日

◎兒童少年基本資料 (請填寫有轉介需求者基本資料)

個案資料	姓名		保護資訊系統案號	
	身分證字號		出生年月日	年 月 日
	家庭結構	<input type="checkbox"/> 核心家庭 <input type="checkbox"/> 非核心家庭 <input type="checkbox"/> 繼親家庭 <input type="checkbox"/> 單親家庭 <input type="checkbox"/> 隔代教養 <input type="checkbox"/> 未與家人同住	經濟狀況	<input type="checkbox"/> 一般戶 <input type="checkbox"/> 中低戶 <input type="checkbox"/> 低收入
	教育程度	<input type="checkbox"/> 國小 <input type="checkbox"/> 國中 <input type="checkbox"/> 高中	就讀學校	
	聯絡電話			
	居住地址 (區域)			
	監護人/照顧人	姓名		與個案關係
	聯絡電話			
家庭概況	家系圖及家庭概況			
輔導情形摘要	一、 二、			
案家已使用資源	EX:學諮中心、少輔會、申請之社會福利...等			
春暉輔導期間	年 月 日~ 年 月 日			
兒少用藥狀況	施用毒品等級(可複選) <input type="checkbox"/> 第一級 <input type="checkbox"/> 第二級 <input type="checkbox"/> 第三級 <input type="checkbox"/> 第四級 <input type="checkbox"/> 初次施用三、四級毒品 <input type="checkbox"/> 半年內二次以上施用三、四級毒品			
備註	家長合作的意願： <input type="checkbox"/> 高 <input type="checkbox"/> 普通 <input type="checkbox"/> 低 <input type="checkbox"/> 其他：_____			
轉介	<input type="checkbox"/> 社會局社工科，合併行為(任三項) <input type="checkbox"/> 加暴行於人或互相鬥毆者 <input type="checkbox"/> 逃學 <input type="checkbox"/> 中輟 <input type="checkbox"/> 深夜遊蕩者 <input type="checkbox"/> 自傷行為者 <input type="checkbox"/> 逃家 <input type="checkbox"/> 對父母尊長或教師態度傲慢、舉止粗暴 <input type="checkbox"/> 出入少年不當進入之場所 <input type="checkbox"/> 毀損物品 <input type="checkbox"/> 與有犯罪習性人交往 <input type="checkbox"/> 參加不良組織者 <input type="checkbox"/> 學業成就低落 <input type="checkbox"/> 就學狀況不穩定 <input type="checkbox"/> 自我價值低落 <input type="checkbox"/> 異性交友複雜 <input type="checkbox"/> 長期情緒困擾 <input type="checkbox"/> 人際關係疏離、社交能力缺乏 <input type="checkbox"/> 未婚懷孕 <input type="checkbox"/> 少輔會，合併行為(任一項) <input type="checkbox"/> 無正當理由經常攜帶刀械者 <input type="checkbox"/> 竊盜 <input type="checkbox"/> 恐嚇勒索 <input type="checkbox"/> 傷害 <input type="checkbox"/> 公共危險 <input type="checkbox"/> 詐欺 <input type="checkbox"/> 贓物罪 <input type="checkbox"/> 強盜 <input type="checkbox"/> 搶奪 <input type="checkbox"/> 違反著作權 <input type="checkbox"/> 其他：有預備犯罪或犯罪未遂而為法所不罰之行為			
轉介者核章				單位主管核章

附件 10

臺中市毒品危害防制中心轉介單

個案姓名		性別		出生年月日	年	月	日
身分證字號				聯絡電話			
戶籍地址							
聯絡地址							
查獲施用毒品情況	1. <input type="checkbox"/> 遭警查獲 檢驗項目/結果：_____			初次使用 年齡	初次 使用 原因		
	2. <input type="checkbox"/> 學校發現、自我坦承 檢驗項目/結果：_____						
	3. <input type="checkbox"/> 其他 檢驗項目/結果：_____						
休/轉學日期				休/轉學 原因			
監護人(緊急 聯絡人)姓名				與個案關係	聯絡 電話		
同住親屬姓名							
個案狀況簡述	(請簡述個案家庭狀況、在校輔導狀況、個案近況等)						
建議輔導事項							

學校名稱：日校 夜校

填表人/職稱：

聯絡電話：

填表日期：

(適用 18 歲以上，20 歲以下)

## 春暉小組輔導暨轉介毒品危害防制中心家長(監護人)同意書

本人\_\_\_\_\_同意就讀於貴校\_\_\_\_\_年\_\_\_\_\_班學生\_\_\_\_\_在校期間實施春暉小組輔導；另倘若因故離開學校【休學、退學、畢(結)業、安置等】，校方可將在學期間輔導資料轉送戶籍所在地毒品危害防制中心，以利提供後續輔導及協助。

此致 \_\_\_\_\_學校  
(校名全銜)

家長或監護人簽名	
家長或監護人 (聯絡方式)	聯絡電話： 手機號碼：
個案學生 (聯絡方式)	聯絡電話： 手機號碼：

中華民國 年 月 日

## 轉介毒品危害防制中心個人同意書

本人\_\_\_\_\_就讀於\_\_\_\_\_學校\_\_\_\_\_年\_\_\_\_\_班，同意在校期間實施春暉小組輔導；另倘若因故離開學校【休學、退學、畢(結)業、安置等】，校方可將在學期間輔導資料轉送戶籍所在地毒品危害防制中心，以利提供後續輔導及協助。

此致 \_\_\_\_\_學校  
(校名全銜)

同意人簽名 (20歲以上)	
連絡方式	聯絡電話： 手機號碼：

中 華 民 國                      年                      月                      日



附件13

東大附中執行「防制學生藥物濫用」各項作業時程管制表				
類別	項次	工作項目(表報名稱)	執行(陳報)時間	備考
每年度	1	訂頒「防制學生藥物濫用」執行計畫	依計畫修訂	依教育局「防制學生藥物濫用」實施計畫訂定「執行計畫」
	2	年度推動「防制學生藥物濫用」活動統計表(附件14)	每年12月25日前	電子檔傳送教育局承辦人信箱彙整
每學期	1	學校「特定人員」名冊	每學期開學3週內	將資料逕送教育局備查，並將電子檔加密寄送教育局承辦人信箱彙整
	2	「特定人員」分佈調查表	每學期開學後3週內	將資料逕送教育局備查，並將電子檔寄送教育局承辦人信箱彙整
	3	「特定人員」數量統計表	每學期開學後3週內	將資料逕送教育局備查，並將電子檔寄送教育局承辦人信箱彙整
	4	指定尿液篩檢作業協調會	每學期1次	依教育局實施計畫，配合指定尿液篩檢召開
	5	辦理「春暉小組」輔導期程完成獎勵	1. 軍職人員：每半年辦理1次。 2. 文職人員：輔導成功後1個月內。	1. 軍職人員：依國教署期程辦理。 2. 文職人員：由學校本權責辦理，校長獎勵建議函送教育局辦理。
	6	辦理「加強教育人員反毒知能研習」及「防制學生藥物濫用校園宣教」活動經費申請與成果報告	依教育局規定辦理	活動成果報告表及領據於宣教後1週內逕送教育局憑辦
每月	1	防制學生藥物濫用宣教活動一覽表	每月25日前	高級中等學校：線上填報，成果報告表自存備查 國中小：填報局務調查表，成果報告表自存備查
	2	快速檢驗試劑暨臨機尿液篩檢執行情形統計表	每月25日前	高級中等學校：線上填報 國中小：填報局務調查表
	3	學校「特定人員」名冊異動及分佈調查表填報	每月25日前	有異動調整時，將核定後名冊以密件函送教育局彙辦，無異動時，將清查成果簽奉校長核示後自存備查，另高級中等學校校於每月25日前線上填報
	4	快速試劑領用管制表	每月25日前	每月建立管制表並陳單位主管用印後自存備查
專案	1	寒假親子共學反毒學習單	1月至2月	依教育部來函辦理
	2	防制學生藥物濫用創意寫生活動	3月	依教育局實施計畫辦理
	3	防制學生藥物濫用輔導師資研習	3月	依教育局實施計畫辦理
	4	反毒劇場巡迴表演	3月至10月	依教育局實施計畫辦理

	5	春暉教育輔導團到校輔導計畫	3月至5月及10月	依教育局實施計畫辦理
	6	反毒健康小學堂	3月至6月	依教育部來函辦理
	7	Fun青春反毒盃3對3籃球錦標賽	4月	依教育局實施計畫辦理
	8	暑假親子共學反毒學習單	6月至9月	依教育部來函辦理
	9	暑期青春專案臺中之星歌唱暨舞蹈比賽	7月	依教育局實施計畫辦理
	10	Fun青春反毒盃青少年保齡球錦標賽	8月	依教育局實施計畫辦理
	11	「防制學生藥物濫用」績優學校選拔	10月	依國教署來函辦理
	12	實施「學生藥物濫用危害」認知檢測	10月至12月	依教育部來函辦理
其他	1	製發「防制學生藥物濫用」文宣品	持續辦理	
	2	充實並更新「防制學生藥物濫用」網頁資料內容	隨時更新	
	3	充實並更新「教育部藥物濫用個案輔導追蹤管理系統」春暉小組個案輔導紀錄	隨時更新	